

# Bien remplir le formulaire **HEBERGEMENT** du module cartographique de [www.parcnational-vanoise.fr](http://www.parcnational-vanoise.fr)

## SOMMAIRE

Les principes de la mise à disposition du formulaire en ligne .....	2
-Contexte .....	2
-Objectif .....	2
-Affichage sur le site Internet .....	2
Connexion au formulaire en ligne : pour tout savoir .....	3
- Se connecter .....	3
- Se déconnecter.....	3
- Identifiants perdus .....	3
- Modification d'identifiants .....	3
Les informations à saisir : à quoi correspondent les onglets ? .....	4
La saisie : les icônes pour insérer, modifier ou supprimer des données.....	5
La rédaction des informations - quelques conseils à suivre.....	6
Comment vérifier ce que vous avez saisi ? .....	7
Vos informations personnelles - onglet 'gestionnaires'.....	8
Ce qu'on peut faire à partir de votre hébergement - onglet 'Activités'.....	9
Dans quel(s) autre(s) hébergement(s) peut-on continuer son périple ? - onglet 'Relations entre hébergements'.....	10
Quand peut-on se loger dans votre hébergement ? -onglet 'Périodes d'ouverture'.....	11
Quels services offre votre hébergement ? - onglet 'hébergement'.....	12

# Les principes de la mise à disposition du formulaire en ligne

## -Contexte

Dans le cadre de sa politique touristique (mise à disposition d'un réseau de sentiers, promotion des activités de nature et du tourisme durable), le Parc national de la Vanoise affiche les hébergements adaptés aux randonneurs **sur son site internet ET sur son journal estival annuel l'Estive.**

**Les données collectées par Internet serviront donc également au journal papier.**

Par hébergements adaptés aux randonneurs, il est entendu :

- les refuges (établissement d'hébergement recevant du public gardé ou non, situé en altitude dans un site isolé - Décret n° 2007-407 )
- les hébergements d'étape adaptés aux randonneurs et proposant des tarifs à la nuitée pour des individuels.

Labels concernés en 2009 : "Rando' Accueil" -gîtes d'étape de "Gîtes de France" -Logis de France section "Randonnée pédestre"

- Les gîtes PANDA labellisés par le Parc, WWF et Gîtes de France. Ils sont situés dans un environnement naturel de qualité, proposant des documents sur les patrimoines naturels et culturels du territoire, et gérés de façon à préserver l'environnement

**Cependant, le formulaire a été créé en priorité pour les refuges de montagne. Merci aux autres hébergeurs de bien vouloir s'adapter à ce formulaire (qui reste évolutif).**

## -Objectif

La mise à disposition du formulaire en ligne permet :

- de proposer un outil souple aux hébergeurs (mise à jour à tout moment, en temps réel, en toute autonomie)
- de permettre une fiabilité maximale de l'information grâce à la souplesse des mises à jour
- de récupérer, voire partager, facilement les données (avec les acteurs touristiques du territoire par exemple)

## -Affichage sur le site Internet

Les hébergements se trouvent, avec les itinéraires, dans la rubrique RANDONNER en VANOISE (<http://vanoise.parcnationalvanoise.fr/fr/randonnees-vanoise/itineraires-et-hebergements.html>) et sur le module cartographique général accessible dans le menu gauche du site.

Un moteur de recherche permet à l'internaute de les filtrer selon :

- leur nom
- leur type (refuges, hébergement de vallée ...)
- leur label (gîte PANDA, RandoAccueil, ...)
- leur mois d'ouverture
- l'accessibilité ou non à une salle hors-sac
- la possibilité de bivouaquer

The screenshot shows a search interface with two main tabs: 'Hébergements' (checked) and 'Itinéraires'. Below the tabs is a search bar with a green magnifying glass icon. To the right of the search bar are several filters: 'Type' (dropdown), 'Label' (dropdown), 'Ouverture' (dropdown set to '-- Tous --'), and two checkboxes for 'Bivouac' and 'Salle Hors-Sac'.

Une carte permet de les rechercher par une approche spatiale (possibilités de zoom / déplacement / recadrage sur une commune ...)

**--> Pour tout savoir sur l'utilisation du module cartographique : lisez le fichier .pdf présenté sous la carte**

> [Comment bien utiliser le module cartographique du site Internet \(785.86 KB\)](#)

# Connexion au formulaire en ligne : pour tout savoir

## - Se connecter

[www.parcnational-vanoise.fr](http://www.parcnational-vanoise.fr) > Extranet (en pied de page ) ou <http://extranet.parcnational-vanoise.fr>

=> Espace HEBERGEURS --> Saisir les identifiants transmis par le Parc

HEBERGEURS

Guide d'utilisation du formulaire de saisie

The diagram illustrates the user's journey from the login form to the main interface. On the left, a box titled 'ESPACE HÉBERGEURS' contains a login form with fields for 'Identifiant' and 'Mot de passe', and a 'Connexion' button. A blue arrow points from this box to the right, where the user interface is shown. The interface includes a 'Hébergements' tab, a notification 'Vous êtes connecté en tant que LEFEVRE Valérie', and a login section with 'Username' (containing 'refuge de l'arpont'), 'Password', and an 'S'identifier' button.

## - Se déconnecter

Parc national de la Vanoise | connecté en tant que LEFEVRE Valérie ([déconnexion](#))

En pied de page : cliquer sur "[déconnexion](#)"

## - Identifiants perdus

Ecrire à : [webmestre@parcnational-vanoise.fr](mailto:webmestre@parcnational-vanoise.fr) (à partir de l'adresse électronique que vous avez fournie au Parc national de la Vanoise - ce, afin que le Parc vous authentifie bien comme le gestionnaire de l'hébergement avant de vous envoyer des identifiants)

Les identifiants perdus vous seront renvoyés par courriel.

## - Modification d'identifiants

Vous n'avez pas la possibilité de modifier vous-même vos identifiants.


Si vous pensez que vos identifiants ont été récupérés par une tierce personne non autorisée : demandez-en de nouveaux en écrivant

à [webmestre@parcnational-vanoise.fr](mailto:webmestre@parcnational-vanoise.fr) (à partir de l'adresse électronique que vous avez fournie au Parc national de la Vanoise -ce, afin que le Parc vous authentifie bien comme le gestionnaire de l'hébergement avant de renvoyer des identifiants). De nouveaux identifiants vous seront renvoyés par courriel.

# Les informations à saisir : à quoi correspondent les onglets ?

Chaque gestionnaire d'hébergement(s) a accès uniquement aux informations qui le concernent. Vous pouvez mettre à jour à tout moment les informations vous concernant. Les ajouts et modifications sont affichés en temps réel sur le site.

Hébergements  Cliquez sur l'onglet "Hébergements" pour avoir accès à votre hébergement

 Vous êtes connecté en tant que LEFEVRE Valérie

Username

Password

S'identifier

Hébergements  
Hébergements Périodes d'ouverture Relations entre hébergements Gestionnaires Activités

## Liste des hébergements

<input type="checkbox"/>	Nom 	Type	Telephone	Gestionnaire	Altitude (en mètres)	Mise à jour	Actions
<input type="checkbox"/>	Arpont (Refuge de l')	Refuge du Parc	04 79 20 51 51	LEFEVRE Valérie	2309		 

1 résultat

**Gestionnaires** : mise à jour des informations personnelles (sauf le mot de passe. Voir le paragraphe : Connexion - pour tout savoir )







**Activités** : activités possibles à partir de l'hébergement (courses d'alpinisme, balade, ascension, randonnée à un col, ski de randonnée ...). Plusieurs activités peuvent être saisies pour un même hébergement.

**Relations entre les hébergements** : chaque hébergeur peut indiquer quel(s) autre(s) hébergement(s) permet(tent) aux randonneurs de continuer leur périple. Par autres hébergements, il est entendu les hébergements promus par le Parc (Voir le paragraphe : Les principes de la mise à disposition du formulaire en ligne). Plusieurs relations peuvent être saisies pour un même hébergement.


**Période d'ouverture** : permet de différencier ouverture de printemps et ouverture d'été, ouverture hors gardiennage et ouverture en gardiennage (onglet principalement adapté aux refuges). Plusieurs périodes peuvent être saisies pour un même hébergement.

**Hébergement** : fiche de description de l'hébergement et des services proposés

## La saisie : les icônes pour insérer, modifier ou supprimer des données

<b>INSERTION / CREATION</b>	 Nouveau <input type="button" value="Mettre à jour et ajouter"/>	Insérer un nouvel enregistrement (nouvelle activité, nouvelle relation avec un autre hébergement, nouvelle période d'ouverture ...) puis l'enregistrer
<b>MODIFICATION</b>	 <input type="button" value="Mettre à jour"/>	Permet d'accéder au formulaire pour saisir et enregistrer des modifications Pour enregistrer vos ajouts ou modifications
<b>SUPPRESSION</b>		Permet de supprimer (un message de confirmation permet d'éviter des erreurs de manipulation)
<b>CHAMPS OBLIGATOIRES</b>	Nom*	Un intitulé précédé d'un astérisque indique que le champ doit être obligatoirement rempli  Si un champ obligatoire n'est pas rempli - ou mal rempli - un message vous l'indique  <div style="display: flex; justify-content: space-between; align-items: flex-start;"> <div style="border: 1px solid red; padding: 2px; background-color: red; color: white; display: inline-block;">  L'objet n'a pu être mis à jour.                 </div> <div style="display: flex; align-items: center; gap: 10px;"> <div style="border: 1px solid red; padding: 2px; background-color: red; color: white; display: inline-block;">  Requis Hébergements                 </div> <div style="border: 1px solid red; padding: 2px; background-color: red; color: white; display: inline-block;">  "12.5 euros" is not a number.                 </div> <div style="text-align: right;">                     Tarif d'une nuitée* <input style="border: 1px solid red; width: 100px;" type="text" value="12.5 euros"/> </div> </div> </div>
<b>ANNULATION</b>	<input type="button" value="Annuler"/>	Pour retourner à l'écran précédent sans enregistrer les modifications

Lorsque la mise à jour s'est effectuée correctement, le message suivant s'affiche en haut du formulaire

 L'objet a été mis à jour avec succès.

## La rédaction des informations - quelques conseils à suivre

### Le Parc national de la Vanoise se réserve le droit

- d'améliorer la forme des informations (notamment les coquilles ou fautes d'orthographe),
- voire de supprimer des informations qui ne sont pas en accord avec la réglementation du coeur du parc ou avec les missions de protection des patrimoines dévolues à l'établissement public du parc national (par ex : présentation d'activités d'hélicoptère - de quad ...)

- les **noms des hébergements** sont rédigés de façon à être **retrouvés facilement par ordre alphabétique**.

Merci de laisser la formulation proposée (ex : 'Arpont (refuge de l') et non 'Refuge de l'Arpont' )

- **Dénivelée** est un nom féminin. Préciser à chaque fois si elle est positive et / ou négative.

● Pour les personnes handicapées ayant un adaptateur (braille ou audio) : **éviter de mettre des abréviations** : elles ne sont pas reconnues par l'outil (ex : écrire 'mètres' et non 'm' - 'heures' et non 'h' )

● Pour **intégrer des sauts de lignes** dans vos descriptions, utiliser la balise **<br>** à l'endroit où vous désirez intégrer un retour à la ligne (elle correspond à la touche ENTREE de votre clavier)

Description

Itinéraire se déroulant sur glacier.  
<br><br>Pentes à 30 degrés sur  
200 mètres, avec quelques  
passages en S4 possibles.

Sur l'interface de saisie

○ Itinéraire se déroulant sur glacier.

Pentes à 30 degrés sur 200 mètres, avec quelques passages en S4 possibles.

Sur le site internet --> 2 retours à la ligne  
(<br><br>)

Pour des raisons de complexité technique, les intitulés des rubriques (en gris) s'affichent automatiquement.

Accueil et réservation

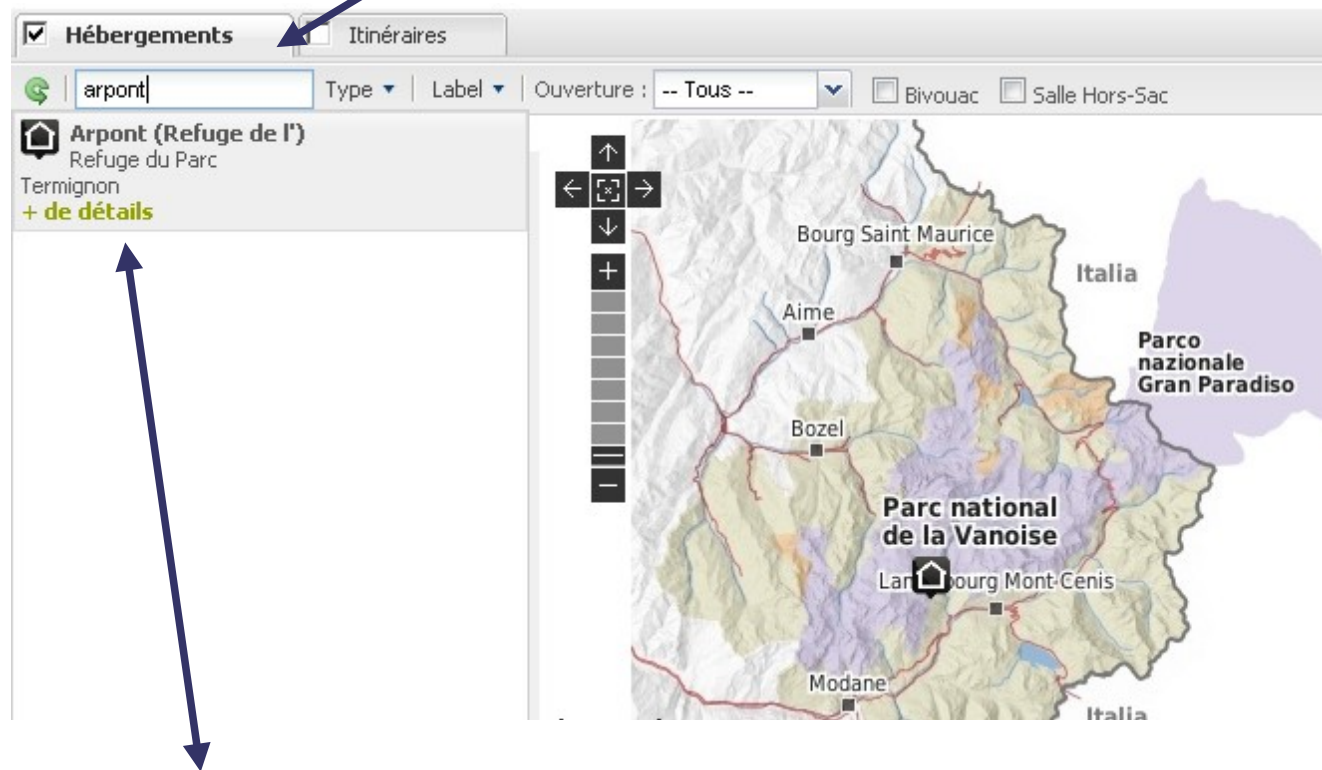
Coordonnées du Gestionnaire

Par contre, les intitulés des champs non remplis ne s'affichent pas.

# Comment vérifier ce que vous avez saisi ?

- 1/ Dans un nouvel onglet de votre navigateur internet, se connecter sur [www.parcnational-vanoise.fr](http://www.parcnational-vanoise.fr)  
> Randonner en Vanoise > Itinéraires et hébergements  
> OU Carte interactive > ajouter un thème -> hébergements

- 2/ Cliquez sur l'onglet "Hébergements" et saisissez le nom de votre hébergement



- 3/ Puis **+ de détails** pour vérifier la fiche complète

- 4/ Retournez dans l'onglet où est ouvert le formulaire d'administration si des corrections ou ajouts sont nécessaires



## Vos informations personnelles - onglet 'gestionnaires'

### Interface de saisie

Prénom

Nom\*

Adresse\*

Telephone\*

Fax

Mail

Mail consulté du ... (ex: 20 mai)

Mail consulté au ... (ex: 31 août)

Login

Password

### Site Internet

#### Coordonnées du Gestionnaire

Nom LEFEVRE Valérie

Adresse rue de Grollaz – 73140 Saint Michel de Maurienne

Téléphone 04 79 56 62 43

Fax 04 79 56 62 43

Site Internet <http://www.arpont.refuges-vanoise.com>

Email [refuge.arpont@orange.fr](mailto:refuge.arpont@orange.fr)

Email consulté Du 16 septembre au 14 juin

Réservation en ligne Oui

**Les champs ' Mail consulté ' :** ont été prévus pour les refuges d'altitude non connectés à internet . cette précision permet que les internautes ne cherchent pas à contacter les gardiens par ce moyen si ces derniers ne sont pas en capacité de les lire et d'y répondre.

## Ce qu'on peut faire à partir de votre hébergement - onglet 'Activités'

Interface de saisie	Site internet - 2 activités saisies
<b>Édition de l'activité N°1</b>	<b>Activités</b> Courses et randonnées en étoiles
Nom* <input type="text" value="Dôme de Chasseforêt"/>	<ul style="list-style-type: none"><li>• Dôme de Chasseforêt (Course alpine)<ul style="list-style-type: none"><li>◦ Itinéraire se déroulant sur glacier.</li><li>◦ Pentas à 30 degrés sur 200 mètres, avec quelques passages en S4 possibles.</li><li>◦ Temps Aller/Retour : 5 heures</li><li>◦ Dénivelée : 1300 mètres en positif</li><li>◦ Niveau : Difficile</li></ul></li></ul>
Type d'activité <input type="text" value="Course alpine"/>	
Description <input type="text" value="Itinéraire se déroulant sur glacier. Pentas à 30 degrés sur 200 mètres, avec quelques passages en S4 possibles."/>	<ul style="list-style-type: none"><li>• Le lac de l'Arpont (Randonnée)<ul style="list-style-type: none"><li>◦ Remonter alors la raide croupe herbeuse au dessus du refuge.</li><li>◦ Le sentier traverse ensuite vers la gauche puis remonte une zone au relief accidenté (pierriers et névés) pour gagner le lac de l'Arpont sur un replat, au pied du glacier du même nom qui se jette dans le lac.</li><li>◦ Temps Aller/Retour : 2 heures</li><li>◦ Dénivelée : 350 mètres positifs</li><li>◦ Niveau : facile</li></ul></li></ul>
Temps A/R <input type="text" value="5 heures"/>	
Dénivelée <input type="text" value="1300 mètres en positif"/>	
Niveau <input type="text" value="Difficile"/>	
Hébergements <input type="text" value="Arpont (Refuge de l)"/>	
<input type="button" value="Supprimer"/> <input type="button" value="Annuler"/> <input type="button" value="Mettre à jour"/>	

Plusieurs activités peuvent être saisies pour un même hébergement.

## Dans quel(s) autre(s) hébergement(s) peut-on continuer son périple ? - onglet 'Relations entre hébergements'

Interface de saisie	Site internet - 2 jonctions saisies
<b>Saisie d'une nouvelle relation entre hébergements</b>	
Hébergement primaire	Arpont (Refuge de l')
Hébergement secondaire	Entre-Deux-Eaux (Refuge)
Temps de marche	es pour arriver à l'Arpont
Dénivelée	+ 400 mètres / - 200 m
Itinéraire en sentier	<input checked="" type="checkbox"/>
Itinéraire en ski de randonnée	<input type="checkbox"/>
<input type="button" value="Annuler"/> <input type="button" value="Mettre à jour"/> <input type="button" value="Mettre à jour et ajouter"/>	

Localisation
<b>Jonctions possibles avec les autres hébergements</b>
<ul style="list-style-type: none"><li>• Entre-Deux-Eaux (Refuge d') : 4 heures pour arriver à l'Arpont pour + 380 mètres / - 200 mètres de dénivelée sur sentier (impossible en ski de randonnée)</li><li>• Fond d'Aussois (Refuge du) : 6 heures 30 pour + 550 mètres / - 500 mètres de dénivelée sur sentier (possible en ski de randonnée)</li></ul>

Plusieurs relations peuvent être saisies pour un même hébergement.

## Quand peut-on se loger dans votre hébergement ? -onglet 'Périodes d'ouverture'

### Interface de saisie

#### Liste des périodes d'ouverture

<input type="checkbox"/>	Hébergement	Ouverture	Actions
<input type="checkbox"/>	Arpont (Refuge de l')	du 16/09 au 01/04	 
<input type="checkbox"/>	Arpont (Refuge de l')	du 01/04 au 30/04	 
<input type="checkbox"/>	Arpont (Refuge de l')	du 15/06 au 15/09	 

3 résultats

#### Edition d'une période d'ouverture

Hébergement

ouvert du ...  /

au ...  /

Gardiennage

Commentaire

### Site internet - 3 périodes saisies

#### Accueil et réservation

#### Dates d'ouverture

Du 01 avril au 30 avril  
Ouverture pour le ski de randonnée.  
Se renseigner auprès de la gardienne pour les dates précises

Du 15 juin au 15 septembre  
Attention à l'affluence dans ce refuge à cette période.  
Réservation fortement recommandée.

#### Dates d'ouverture hors gardiennage

Du 16 septembre au 01 avril

**Pour les refuges ouverts hors gardiennage : saisissez une période d'ouverture en ne cochant pas "Gardiennage"**

**Plusieurs périodes d'ouverture peuvent être saisies pour un même hébergement. (notamment pour les périodes de fermeture - ou d'ouverture hors gardiennage - des refuges et pour les congés annuels des autres hébergements)**  
**Pour les hébergements de vallée : cochez systématiquement GARDIENNAGE**

# Quels services offre votre hébergement ? - onglet 'hébergement'

## Interface de saisie

Photo

Parcourir

lien vers le fichier enregistré (Ne sera remplacé qu'en cas d'upload d'un nouveau fichier)

Nom de l'hébergement\*

Type\*

Téléphone\*

Gestionnaire\*

Pour mettre à jour : utilisez le formulaire en mode édition de votre dispositif

Les hébergements sont déjà géolocalisés. En cas d'erreur ou si vous voulez affiner

1/ sur la carte : cliquez sur  et déplacez le point 

2/ ou en bas du formulaire : corrigez les champs

<b>Longitude*</b>	<b>Latitude*</b>	
ou degrés :	ou degrés :	
<input type="text" value="6"/>	<input type="text" value="45"/>	
minutes :	minutes :	<input type="text" value="6.793578"/>
<input type="text" value="47"/>	<input type="text" value="19"/>	
secondes :	secondes :	<input type="text" value="45.319201"/>
<input type="text" value="36.88"/>	<input type="text" value="9.12"/>	

## Site internet

### ARPONT (REFUGE DE L')

Mis à jour le par le gestionnaire.

Type d'hébergement

Gestionnaire

Téléphone de l'hébergement

Photo



L'image ne DOIT pas dépasser 500 pixels de côté et doit être LIBRE DE DROITS. Cliquez sur Parcourir pour la chercher dans l'arborescence de votre ordinateur. En cas de doute : envoyez-la à webmestre@parcnational-vanoise.fr pour qu'elle soit retailée correctement

**ONGLET HEBERGEMENT****Interface de saisie**

Altitude (en mètres)	<input type="text" value="2309"/>
Carte michelin - N°	<input type="text" value="333"/>
Carte Michelin - nom	<input type="text" value="Isère - savoie"/>
Carte IGN top25	<input type="text" value="3633 ET ou 3534 OT"/>
Transport collectif	<input type="text" value="Gare routière et SNCF à Modane (23 kilomètres)"/>
Point de départ / stationnement	<input type="text" value="DE TERMIGNON &lt;br&gt;&lt;br&gt;Du Parking du Châtelard ou du parking de Bellecombe"/>
Temps de marche depuis départ	<input type="text" value="3 à 5 heures"/>

Dénivelée depuis départ	<input type="text" value="+ 1350 mètres / - 250 mètr"/>
-------------------------	---

Difficulté du chemin d'accès	<input type="text" value="Pas difficulté notable hormis la dénivelée positive"/>
------------------------------	--

Accès possible	<input type="text" value="Au Châtelard : départ du sentier en rive droite de la rivière ( le Doron) 50 mètres juste après le pont - 3 heures &lt;br&gt;&lt;br&gt;"/>
----------------	--

Accès principal en période enneigée	<input type="text" value="Accès à partir du parking du Châtelard ou en venant du refuge du Col de la Vanoise ou du refuge du Fond d'Aussois"/>
-------------------------------------	--

**Site internet****Localisation**

**Altitude** 2309 mètres

**Accès par véhicule**

**Carte routière** Isère - savoie (333)

**Transport collectif** Gare routière et SNCF à Modane (23 kilomètres)

**Point de départ & Stationnement le plus proche** DE TERMIGNON

Du Parking du Châtelard ou du parking de Bellecombe

**Accès pédestre**

**Carte IGN** 3633 ET ou 3534 OT

**Temps de marche et dénivelée en mètres** 3 à 5 heures - + 1350 mètres / - 250 mètres

**Difficultés éventuelles** Pas difficulté notable hormis la dénivelée positive

**Autre(s) accès possible(s)** Au Châtelard : départ du sentier en rive droite de la rivière ( le Doron) 50 mètres juste après le pont - 3 heures

A Bellecombe : direction "refuge entre deux eaux" - 5 heures

**Accès principal en période enneigée** Accès à partir du parking du Châtelard ou en venant du refuge du Col de la Vanoise ou du refuge du Fond d'Aussois

**ONGLET HEBERGEMENT****Interface de saisie**

Site web

Faire précéder de http://

Réservation en ligne



Nombre de places en période gardée\*

Nombre de dortoirs en période gardée

Nombre de chambres en période gardée

Accès à une salle hors-sac en période gardée



Mise à disposition de matériel de cuisine en période gardée



Possibilité de bivouac en période gardée



Douche payante en période gardée



Douche chaude en période gardée



Couchette avec couette en période gardée



Repas végétarien en période gardée



Faire précéder l'adresse du site Internet par "http://"

**Site internet****Accueil et réservation**

Site Internet

<http://www.arpont.refuges-vanoise.com>

Réservation en ligne

Oui

**Services en période d'ouverture gardée**

Nombre total de places

92

Dortoir(s)

2

Chambre(s)

0

Mise à disposition d'une salle hors sac

Oui

Mise à disposition de matériel de cuisine

Oui

Possibilité de faire du bivouac

Oui

Douches

Douche chaude en période gardée (payante)

Couchettes avec couettes

Non

Possibilité de repas végétarien

Oui

**ONGLET HEBERGEMENT****Interface de saisie**

Nombre de places en période non gardée (refuges)	<input type="text" value="28"/>
Couvertures en période non gardée	<input checked="" type="checkbox"/>
Matériel cuisine en période non gardée	<input checked="" type="checkbox"/>
Matériel de cuisson en période non gardée	<input checked="" type="checkbox"/>
Moyen de chauffage en période non gardée	<input checked="" type="checkbox"/>

Tarif d'une nuitée	<input type="text" value="12.5"/>
Tarif de la pension	<input type="text"/>
Tarif du hors-sac	<input type="text" value="1"/>
Tarif bivouac	<input type="text"/>
Tarif de la demi pension	<input type="text" value="36"/>
Tarif d'un repas	<input type="text" value="17"/>
Tarif du pique-nique	<input type="text" value="9"/>
Tarif du petit déjeuner	<input type="text" value="6.5"/>
Chèques vacances acceptés	<input type="checkbox"/>
Moyens de paiement acceptés	<input type="text" value="chèque - liquide"/>

**POUR LES TARIFS : SAISIR UNIQUEMENT DES NOMBRES (sans préciser "euros")**

**Site internet****Services en période d'ouverture non gardée (refuges)**

Nombre total de places	28
Couverture hors gardiennage	Oui
Mise à disposition de matériel de cuisine	Oui
Mise à disposition de matériel de cuisson	Oui
Moyen de chauffage à disposition	Oui

**Tarifs (en euros)**

Tarif de la nuitée	12.5
Tarif de la salle hors sac	1
Tarif de la 1/2 pension	36
Tarif d'un repas	17
Tarif d'un pique nique	9
Tarif d'un petit déjeuner	6.5
Chèques vacances	Non
Moyen(s) de paiement	chèque - liquide

## ONGLET HEBERGEMENT

### Interface de saisie

Prêt d'un module tout chemin pour les fauteuils roulants

Locaux de l'hébergement accessibles aux personnes handicapées

Commentaire sur l'accessibilité des locaux

Accessibilité possible en véhicule

## Site internet

### Accessibilité

Mise à disposition d'un "module tout chemin" adaptable aux fauteuils roulants Non

Bâtiment accessible en véhicule Non

Patrimoine

- Possibilité de voir des bouquetins dans la montée<br>- Panorama grandiose

Photo du patrimoine

Parcourir...

Animations

Pas d'animation spécifique

### Activités

Patrimoine

Description

- Possibilité de voir des bouquetins dans la montée  
- Panorama grandiose

### Animations

Animations

Pas d'animation spécifique

**PHOTO du PATRIMOINE --> L'image ne DOIT pas dépasser 500 pixels de côté et doit être LIBRE DE DROITS.  
Cliquez sur Parcourir pour la chercher dans l'arborescence de votre ordinateur.  
En cas de doute : envoyez-la à [webmestre@parcnational-vanoise.fr](mailto:webmestre@parcnational-vanoise.fr) pour qu'elle soit retournée correctement**

## ONGLET HEBERGEMENT

### Interface de saisie

Labels

Rando Accueil (GTA)  
Gîtes d'étape (Gîtes de France)  
Gîtes PANDA  
Logis de France - Randor

**Les labels sont ceux sélectionnés par le Parc (voir le paragraphe *Les principes de la mise à disposition du formulaire en ligne > Contexte*)**

Activités

Le lac de l'Arpont  
Dôme de Chasseforêt

**Les activités sont celles uniquement saisies par le gestionnaire identifié (voir le paragraphe *Ce qu'on peut faire à partir de votre hébergement - onglet 'Activités'*).**

Public

Familles  
Randonneurs  
Alpinistes  
Skieurs de randonnée  
Raquettistes  
Vététistes  
Skieurs alpins

**Les publics sont gérés uniquement par le webmestre. Contactez-le en cas de demande spécifique.**

## Site internet

### CHALET JOIE ET SOLEIL (GÎTE D'ÉTAPE 73G71503)

Mis à jour le par le gestionnaire.

Type d'hébergement	Hébergement de vallée
Gestionnaire	SOUVY Dominique
Label(s)	Gîtes d'étape (Gîtes de France)

### Activités

#### Courses et randonnées en étoiles

- Dôme de Chasseforêt (Course alpine)
  - Itinéraire se déroulant sur glacier.  
Pentes à 30 degrés sur 200 mètres, avec quelques passages en S4 possibles.
  - Temps Aller/Retour : 5 heures
  - Dénivelée : 1300 mètres en positif
  - Niveau : Difficile
- Le lac de l'Arpont (Randonnée)
  - Remonter alors la raide croupe herbeuse au dessus du refuge.

Publics

Randonneurs - Skieurs de randonnée

## ONGLET HEBERGEMENT

### Interface de saisie

Moyens de découverte

- Centre d'Interprétation du patrimoine fortifié
- Espace Baroque Maurienne
- Espace de découverte de l'alpinisme au Mont-Pourri
- Espace de découverte multi-thèmes au refuge-porte de Plan du Lac**
- Espace glacialis
- Espace patrimoine ' le Roman des Tignards'
- Espace Saint-Eloi
- Jardin alpin du Mont Cenis
- L'Arche d'Oé
- Maison de la Vanoise
- Musée archéologique
- Musée de la faune et de la nature
- Musée de la pomme
- Musée de la Pyramide du col du Mont-Cenis
- Musée de la Traversée des Alpes au Fort Saint Gobain
- Musée de l'Habitat Ancien
- Musée des minéraux et de la faune
- Muséobar
- Panneaux d'information au refuge Parc de la Martin
- Point d'information sur site de La Gurraz - le Chantel

**Les moyens de découverte sont gérés uniquement par le webmestre (et font l'objet d'un autre formulaire complet afin d'être affichés sur la thématique 'Moyens de découverte' de la cartographie).**

## Site internet

### PLAN DU LAC (REFUGE-PORTE DE)

Mis à jour le 10 nov. 09 par le gestionnaire.

Type d'hébergement	Refuge du Parc
Gestionnaire	TRACQ Jean-Claude et Julie
Téléphone de l'hébergement	04 79 20 50 85

Photo



Moyens de découverte

Espace de découverte multi-thèmes au refuge-porte de Plan du Lac